

Kazlų Rūdos Kazio Griniaus
gimnazijos direktoriaus pavaduotoja ugdymui
Angelė Paliokienė

**INFRASTRUKTŪROS BŪTINOS VISOS DIENOS MOKYKLOS VEIKLAI VYKDYTI
ATNAUJINIMAS KAZLŲ RŪDOS KAZIO GRINIAUS GIMNAZIJOS SKYRIAUS - KAZLŲ
RŪDOS PRADINĖS MOKYKLOS PATALPOSE**

TECHNINĖ SPECIFIKACIJA

2025 m. liepos d.
Kazlų Rūda

1. UŽSAKOVAS	Kazlų Rūdos Kazio Griniaus gimnazija, Atgimimo g. 1, Kazlų Rūda
2. DARBŲ PAVADINIMAS, ADRESAS:	Patalpų remonto darbai Maironio g. 28a, Kazlų Rūda.
3. STATINIO KATEGORIJS:	Neypatingas statinys; Grupė pagal paskirtį – Negyvenamasis pastatas; Pogrupis pagal paskirtį – Mokslo paskirties pastatas.
4. STATYBOS RŪŠIS	Paprastasis remontas (statybos rūšis gali būti tikslinama paslaugų teikimo metu).
5. OBJEKTO APRAŠYMAS	Ši techninė užduotis skirta paprastojo remonto aprašui ir statybos darbams įsigyti. Vadovaujantis šia darbų technine užduotimi, parengti paprastojo remonto aprašą ir atlikti apie 182,00 m ² ploto patalpų remonto darbus (pastatų unikalūs Nr. 5197-9000-6016 ir 5197-9000-6027).
6. PAGRINDINIŲ DARBŲ APIMTIS:	Atlikti patalpų 1-7, 1-5, 1-6, 1-24, 1-25, 1-26 ir 1-18. Pridedama dokumentacija: objekto dalinis planas su patalpų išdėstymu ir patalpų (1-24, 1-25, 1-26) detalizacija (1 priedas); Ypatingi reikalavimai (2 priedas); Preliminarūs darbų kiekiai ir apimtys (3 priedas). Rangovas turi pats įvertinti numatomus darbų kiekius bei reikalingas medžiagas vietoje, prieš pateikdamas pasiūlymą. Prieš pradėdamas darbus suderinti sąmatą su Užsakovu.
7. DARBAI VYKDOMI:	Pagal Lietuvos Respublikos statybos įstatymą, galiojančius statybos techninius reglamentus ir kitus galiojančius teisės aktus.
8. PATEIKIAMOS DOKUMENTACIJOS SKAIČIUS	Rangovas Užsakovui pateikia parengtą paprastojo remonto aprašą (1 egz. skaitmeninėje laikmenoje, PDF formatu).
9. ŽALIA INFORMACIJA	Vykdomas žaliasis pirkimas pagal Lietuvos Respublikos aplinkos ministro 2022 m. gruodžio 13 d. įsakymu Nr. D1-401 patvirtintą „Aplinkos apsaugos kriterijų taikymo, vykdant žaliuosius pirkimus, tvarkos aprašą“. Aplinkos apsaugos kriterijai, nustatyti pirkimo sąlygose.

10. Darbus atlikti laikantis galiojančių normų ir standartų. Darbams naudoti tik sertifikuotas medžiagas, atitinkančias LST reikalavimus.

11. Atlikimo terminai:

11.1. **Darbai turi būti atlikti per tris mėnesius** (įskaitant visų reikalingų dokumentų sutvarkymą) nuo darbų pradžios (darbų pradžia laikoma Sutarties pasirašymo data). Rangovas iki Darbų atlikimo termino pabaigos privalo atlikti visus Darbus.

11.2. Rangovas įvykdęs darbus pateikia Užsakovui dokumentaciją, kuri nurodyta 8 punkte bei papildomi dokumentai gali būti derinami paslaugų teikimo metu. **Rangovas privalo apsidrausti**

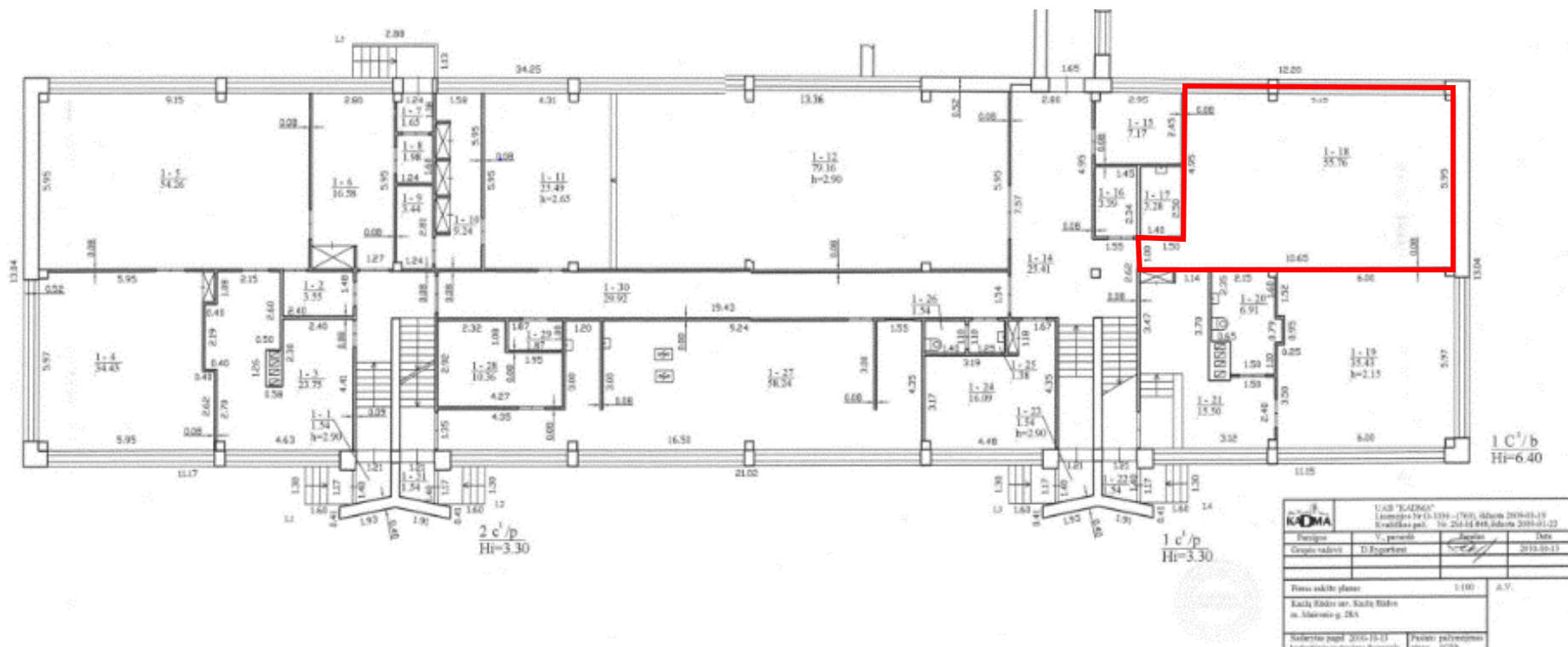
Rangovo civilinės atsakomybės privalomuoju draudimu ir atliekamų darbų bei jų atlikimui reikalingų medžiagų ir įrangos nuo visų galimų rizikos atvejų ne mažesne kaip visiško atstatymo kaina draudimu.

11.3. Darbų kiekių žiniaraščiuose ar kituose pirkimo dokumentuose paminėti konkretūs gaminių pavadinimai, jų modeliai ar šaltiniai, konkretūs procesai, būdingi konkretaš tiekėjo tiekiamoms prekėms ar teikiamoms paslaugoms, ar prekės ženklai, patentai, tipai, konkreti kilmė ar gamyba, nuorodos į standartus ir/ar technologijas yra rekomendacinio bei orientacinio pobūdžio ir gali būti pakeisti lygiaverte (ne blogesniais techniniais rodikliais ir atitinkančią reikalaujamus kokybės parametrus) kitų gamintojų produkcija (prekėmis), Tiekėjas nėra įpareigotas siūlyti ir/ar naudoti konkrečių gamintojų produkciją, o standartai, techniniai liudijimai ar bendrosios techninės specifikacijos gali būti taikomi lygiaverčiai nurodytiems. Lygiavertiškumo įrodymas yra tiekėjo pareiga, tačiau aukščiau nurodyti pakeitimai turi būti raštu suderinti su Užsakovu.

10.4. Sutarties galiojimo laikotarpis – nuo sutarties įsigaliojimo datos iki visų sutartinių įsipareigojimų įvykdymo.

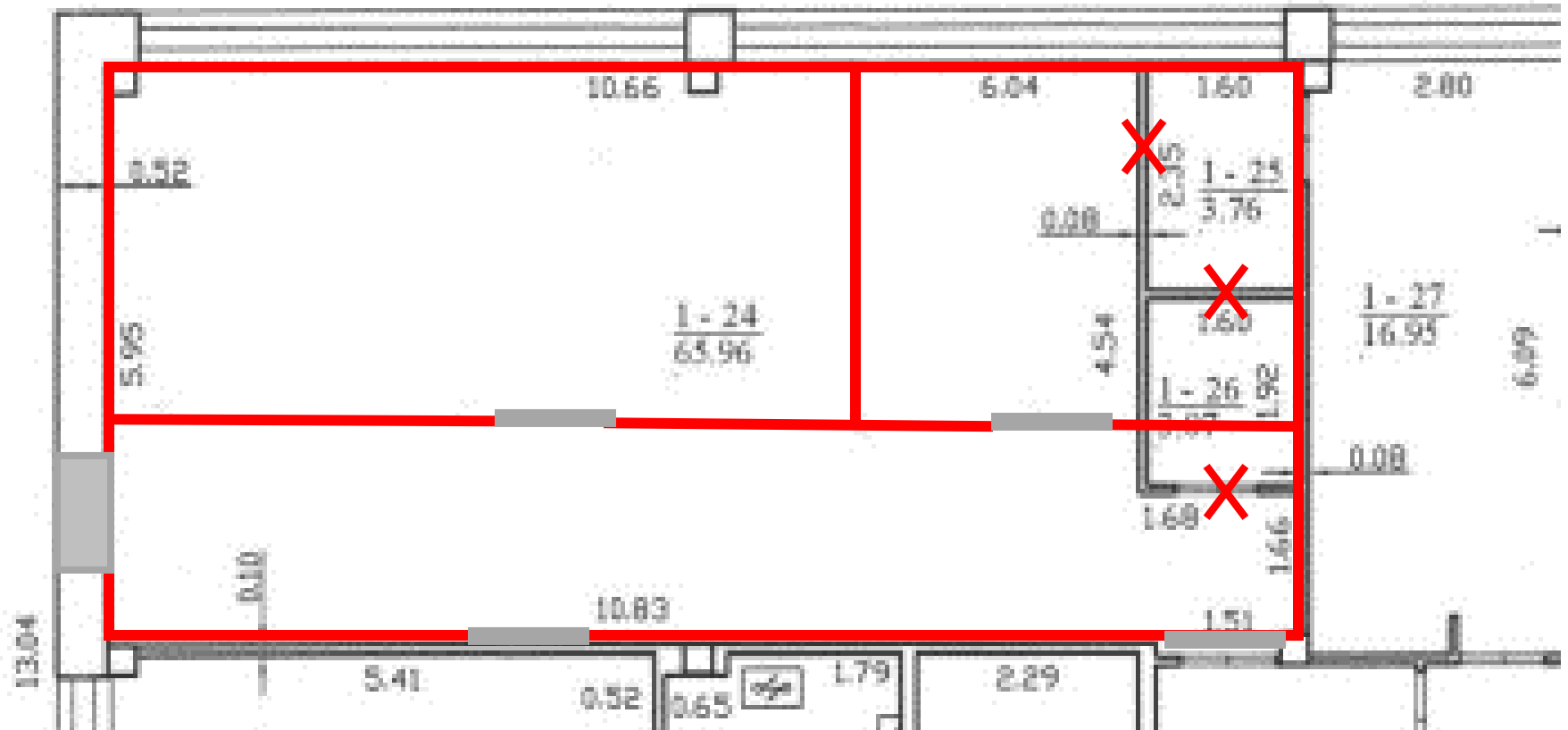
11. Darbų atlikimo vieta: Maironio g. 28a., Kazlų Rūda.

PASTATO PIRMOJO AUKŠTO DALINIS PLANAS



**PATALPŲ 1-24, 1-25, 1-26 (savarankiškumo ugdymo ir relaksacijos klasės)
DETALIZACIJA**

Iš trijų patalpų planuojama perdaryti į dvi skirtingo dydžio (apie 50 ir 22 m²) patalpas (savarankiškumo ugdymo ir relaksacijos) su naujomis nekapitalinėmis sienomis ir praplatintomis durimis tinkančiomis įvažiuoti negalią turinčiais asmenimis



YPATINGI REIKALAVIMAI

Statinių grupė KAZLŲ RŪDOS KAZIO GRINIAUS GIMNAZIJA
Statiny Kazlų Rūdos pradinė mokykla, Kazlų Rūda, Maironio g.28 A

1. Visos renovacijoje naudojamos medžiagos privalo turėti atitikties sertifikatus, CE žymėjimą.

2. Grindys.

Grindų įrengimo darbai remontuojamose patalpose atliekami vadovaujantis laikantis šiems darbams reglamentuojamų STR reikalavimų. Esama grindų danga (MDF plokštės) pašalinama, pagrindas išlyginamas ir įrengiama nauja atspari (ne žemesnės nei 34 klasė) laminato danga. Visa laminato danga įrengiama tik ant išlygintos senos ar naujai įrengtos grindų dangos bei naudojant paklotą (grindų dangos spalva derinama darbų eigos metu).

Visų remontuojamų patalpų grindų aukštis turi būti suvienodintas į vieną lygį, patalpų grindų aukščio perkritimas gali būti minimalus (0,5 mm). Visų renovuojamų ir įrengiamų patalpų grindys privalo būti vienodo aukščio su išėjimu į koridorius ir kitas patalpas.

Nuardžius seną grindų apdailą, įvertinamas esamų grindų stovis. Rangovas įvertina jų stovį ir susiderinęs su užsakovu sprendžia ar jas galima renovuoti ar būtina keisti (betonuoti). Jei reikalingas betonavimas jis atliekamas naudojant ne mažesnės markės kaip C20 betono mišinį ir armuojant metaliniu grindų tinklu. Įvertinus betoninio grindų pagrindo būklę galima grindų išlyginimui naudoti plokštes (orientuotų skiedrų plokštes (OSB)).

Visose remontuojamose patalpose įrengiamos laminato dangos grindys. Grindų laminato danga privalo būti uždėdama tik gerai paruošus (išlyginus) grindų pagrindą. Visa laminato danga įrengiama pagal gamintojo techninę specifikaciją. Įrengiami grindų apvadai turi būti gerai pritvirtinti prie sienų ir neturėti atskirų detalių (išoriniai ir vidiniai kampai).

Prieš pradėdant darbus, darbų technologinės kortelės, medžiagų ir įrenginių techninės specifikacijos pateikiamos Užsakovui, kuris įvertinęs atitikimą šio aprašo reikalavimams derina jų naudojimą. Visi darbai, technologinės operacijos ir jų kiekiai, kurie būtini pagal STR reikalavimus betoninių grindų įrengimo darbų užbaigimui, turi būti atlikti nepriklausomai nuo to, ar jie yra apibūdinti šiame dokumente, ar ne.

3. Sienos.

Naikinamos sienos tarp 1-25, 1-26 ir 1-24 patalpų. Buvusi durų anga tarp 1-27 ir 1-25 patalpų užmūrijama (galima naudoti GKP).

Iš patalpų 1-24, 1-25, 1-26 daromos dvi skirtingo dydžio patalpos su 1,6 m. pločio koridoriais. Patalpoje 1-7 esanti stiklinė sienelė išardoma ir įrengiama mūrinė (dvigubo GKP) siena su pilna apdaila.

Įrengiamos naujos GKP pertvaros. GKP pertvaros įrengiamos vadovaujantis statybos taisyklių ST 211573430.01:2020 „Sausosios statybos sistemų iš gipso kartono plokščių ir metalo profilių montavimo darbai“ reikalavimais. Pertvaros įrengiamos iš lengvų metalinių cinkuotų profilių užsukant ne mažiau 2 sluoksnius GKP lakštų. Profilių skersmuo ne mažiau d-75 mm, skardos storis ne mažiau kaip 0,6 mm, su garso izoliacija iš pakietintos akmens vatos lakštų per visą pertvaros storį. GKP atitvarų vietas, ant kurių bus montuojama įranga, pakabinami baldai ar kitos pakabinamos konstrukcijos, turi būti sustiprintos. Visos sienos, kurios yra pažeistos pelėsinio grybelio yra apdorojamos pelėsinį grybelį naikinančiomis priemonėmis. Sutrūnijusios, pelėsinio grybelio pažeistos GKP pertvaros ardamos pilnai ir perdaromos iš naujo. GKP siūlės užglaistomos glaistais armuojant siūles armavimo tinkliukais ir stiklo audinio juostomis.. Vientisos sienos negali būti skirtingo medžiagiškumo.

Dalis esamų mūrinių pertvarų, siekiant išsaugoti esamų mūrinių pertvarų medžiaginę sudėtį, mūrijamos plytomis arba blokeliais. Prieš pradėdant pertvarų mūrijimo darbus, būtina išardyti po pertvaromis

esančius grindų pasluoksnius ir naują pertvarą pradėti mūryti nuo betoninių grindų pagrindo arba g/b perdangos plokštės. Siekiant kokybiškai sujungti seną mūrą su nauju, ne mažiau kaip trijuose taškuose, atliekamas seno ir naujo mūro perrišimas. Vietose, kur nėra galimybės tai atlikti, kas trečią plytų eilę atliekamas mūro armavimas dviem AI-III F8 armatūros strypais, juos užtvirtinant sename mūre fiksuojančia mastika. Visos liekančios pertvarų ir sienų plokštumos valomos, lyginamos, esantys įtrūkimai užtaisomi remontiniais tinko mišiniais, sandarinimo mastikomis. Išimamos senos instaliacinės dėžutės, užtaisomos sienose esančios vagos ir skylės. Atsisluoksniavęs tinkas pašalinamas ir įrengiamas naujas. Suremontuoti įtrūkimai, seno ir naujo tinko sujungimo vietos, papildomai armuojami stiklo pluošto armavimo tinkleliais arba audiniais. Neturinčios lygių plokštumų ir stačių kampų mūrinės sienos ir pertvaros lyginamos sausais mišiniais, tinkuojamos. Formuojamas lygus pertvarų paviršius, vertikalios vidinių ir išorinių kampų plokštumos turi turėti stačius kampus. Virš senų pakabinamų lubų sienų plokštumos užtinkuojamos iki lubų perdangos konstrukcijos apačios. Užsandarinamos, užbetonuojamos visos angos ir tarpai tarp g/b perdangų ir sienų, skylės g/b perdangose. Po sienų tinkavimo, lyginimo darbų visos mūrinės ir GKP pertvaros, sienos ruošiamos apdailos įrengimui. Visos naudojamos medžiagos turi būti tarpusavyje derančios. Prieš kiekvieną technologinę operaciją pertvarų plokštumos gruntuojamos giluminiais gruntais.

Sienos glaistomos ir dažomos vandens emulsiniais dažais.

4. Lubos.

Naujų lubų įrengimo darbai remontuojamose patalpose atliekami vadovaujantis laikantis šiems darbams numatytų STR reikalavimų. Jei būtina užtaisomos g/b perdangos plokštėse esančios skylės ir tarpai, plyšiai tarp g/b perdangos plokščių ir sienų. Visose patalpose įrengiamos pakabinamos sistemos „Amstrong“ tipo lubos. Esamos LED lubų plokštės kiek įmanoma paliekamos senos, jas įmontuojant į naujai įrengtą „Amstrong“ tipo lubas. Lubų panelių matmenys ir spalva turi būti suderinti su Užsakovu.

5. Durys.

Remontuojamose patalpose keičiamos visos senos durys į naujas MDF duris. Durų spalva derinama su užsakovu atskirai. Patalpose (išskyrus 1-7 patalpą) keičiant duris turi būti įrengtos nemažesnio kaip 0.8 pločio durys. Į naujai suprojektuotas patalpas (1-24, 1-25, 1-26) iš koridoriaus įrengiamos nemažesnio kaip 0,8 m pločio dvi durys. Į naujai suprojektuotą koridorių (iš patalpų 1-24, 1-25 ir 1-26) iš laiptinės (1-2) įrengiamos nemažesnio kaip 0.8 pločio durys. Iš koridoriaus 1-2 į patalpą 1-7 įrengiamos ne mažesnio kaip 1,6 m pločio durys su slankiojančia sistema.

Patalpose durų montavimas atliekamas vadovaujantis STR reikalavimų ir durų gamintojų montavimo instrukcijų. Durys turi būti montuojamos vadovaujantis durų montavimo instrukcijos, kuri pateikiama kartu su durimis. Durų angos paruošiamos taip, kad galima būtų įstatyti nemažesnio nei 0,8 m praėjimo duris., o .į 1-7 patalpą iš koridoriaus įrengiamos stumdomos durys 1,6 m praėjimo pločio. Durų angos paruošiamos su ne didesne kaip 20 mm paklaida.

Visi darbai, technologinės operacijos ir jų kiekiai, kurie būtini atlikti pagal STR reikalavimus durų angų įrengimui ir durų montavimui, privalomi atlikti nepriklausomai nuo to, ar jie yra apibūdinti šiame dokumente, ar ne.

6. Vėdinimo sistema.

Remontuojamoms patalpoms, paliekama esama vėdinimo sistema. Užsakovo nurodytoje vietoje įrengiamos papildomos ventiliacinės angos su difuzoriais. Keičiamos visos ventiliacijos grotelės.

Visi darbai, technologinės operacijos ir jų kiekiai, kurie būtini atlikti pagal STR vėdinimo sistemų įrengimo ir eksploataavimo reikalavimus privalomi atlikti nepriklausomai nuo to, ar jie yra apibūdinti šiame dokumente, ar ne.

7. Santechniniai mazgai.

Naujai suformuotoje patalpoje (1-24) įrengiamas vandentiekis ir kanalizacija., laikantis šiems darbams STR reikalavimų, įrengiamos naujos, pagal galiojančius statybos reglamentus ir higienos normas atitinkantys praustuvai su maišytuvais. Įrengiant san. mazgą būtina atvesti karšto ir šalto vandens vamzdžius su jų pajungimu prie sistemos bei įrengti tašką nuotekoms į kanalizaciją.

Visų santechnikos prietaisų tipai ir modeliai turi būti suderinti su Užsakovu. Darbai atliekami vadovaujantis visų jiems keliamų darbo saugos, technologinių, aplinkosauginių ir higieninių reikalavimų. Visi vandens maišytuvai turi atitikti praustuvo konstrukciją. Montuojami paprasti vienos svirties vandens maišytuvai. Visi santechniniai prietaisai turi būti atsparūs daugkartinei dezinfekcijai, plovimui, lengvam

mechaniniam trynimui, valymui cheminiais valikliais ir dezinfekciniais tirpalais. Santechniniai prietaisai pajungiami su metaliniais pajungimo vamzdeliais. Prieš pradėdant darbus, naudojamų medžiagų ir įrangos techninės specifikacijos, technologinės kortelės teikiamos Užsakovui, kuris įvertinęs atitikimą šio aprašo reikalavimams suderina jų naudojimą. Visi darbai, kurie gali būti pagrįstai laikomi būtinais montavimo darbų užbaigimui ir tinkamam sistemų eksploatavimui, turi būti privalomi atlikti nepriklausomai nuo to, ar jie yra apibūdinti šiame dokumente, ar ne.

8. Gaisrinė signalizacija

Remontuojamose patalpose lieka esanti gaisrinė signalizacija.

9. Apšvietimas.

Remontuojamose palatose ir naujai įrengtame koridoriuje kiek įmanoma keičiami esantys vidaus apšvietimo tinklai bei įrengiami papildomi nemažesnio kaip 1,5 m² skersmens ir trijų gyslų laido tinklai. Visi ne LED šviestuvai keičiami naujais LED šviestuvais, šviestuvų kiekis turi užtikrinti higienos normas.

Montuojami 600 x 600 mm dydžio LED įmontuojami lubiniai šviestuvai. Šviestuvai skirti naudoti švariose patalpose, atsparūs dezinfekavimo priemonių poveikiui.

10. Instaliacija.

Remontuojamose palatose ir naujai įrengtose suformuotose) patalpose įrengiami nauji apšvietimui ir rozetėms skirti tinklai. Visi tinklai įrengiami vadovaujantis LR galiojančiais teisiniais aktais ir STR.

Rozetės ir jungikliai keičiami naujais ir juos sumontuojant pagal LR statybų standartų reikalavimus.

elektros jungikliai ir rozetės ir šviestuvai išdėstomi pagal naują patalpų išdėstymo schemą panaudojant esamą ventiliacijos sistemą

11. Demontuoti gaminiai, pagal Užsakovo pareikalavimą, perduodami Užsakovui, pristatant į nurodytą sandėliavimo vietą, arba išvežami į statybinių atliekų sąvartyną utilizavimui.

PRELIMINARŪS DARBŲ KIEKIAI IR APIMTYS

Žiniaraštis Patalpos 1-7, 1-6, 1-5
Patalpos paskirtis Multifunkcinė erdvė

Eil. Nr.	Darbai ir apimtys	Mato vnt.	Kiekis
1	Durų išėmimas	vnt.	3,0
2	Stumdomų berėmių stiklinių durų su užraktu įrengimas	vnt	1,0
3	Laminuotų naujų durų (tinkančių neįgalia turintiems asmenims įvažiuoti) montavimas	vnt	2,0
4	Grindų naudojant plokštes OSB (orientuotų skiedrų plokštes) išlyginimas	m2	49,38
5	Grindų paviršių glaistymas	m2	49,38
6	Laminato grindų dangos įrengimas	m2	49,38
7	"Amstrong" pakabinamų lubų su metalo konstrukcija ir plokštėmis 600x600 mm įrengimas	m2	49,38
8	Senų dažų pašalinimas nuo sienų paviršių	m2	118,0
9	Sienų vidinių paviršių pagrindo gruntavimas sukibimą gerinančiais gruntais	m2	118,0
10	Sienų ir pertvarų vidaus paviršių paruošimas dažymui	m2	118,0
11	Paruoštų dažymui sienų dažymas vandens emulsiniais dažais	m2	118,0
12	Dviejų-trijų gyslų laidų tiesimas	m	15,0
13	Jungiklių montavimas	vnt	4,0
14	Rozečių montavimas	vnt	12,0
15	LED šviestuvų montavimas (šviestuvai užsakovo)	vnt	14,0
16	Statybinių šiukšlių išvežimas ir utilizavimas	t	1,0

Žiniaraštis Patalpos 1-24, 1-25, 1-26 ir dalies laiptinės remonto darbai
Patalpos paskirtis Savarankiškumo ugdymo ir relaksacijos klasės

Eil. Nr.	Darbai ir apimtys	Mato vnt.	Kiekis
1	Durų išėmimas	vnt	2,0
2	Mūrinių pertvarų išardymas	m3	5,8
3	Grindų naudojant plokštes OSB (orientuotų skiedrų plokštes) išlyginimas	m2	77,29
4	Laminuotų naujų durų (tinkančių neįgalia turintiems asmenims įvažiuoti) montavimas	vnt	3,0
5	Dvisluoksnių gipskartonio pertvarų su metaliniu karkasu ir 100mm izoliacijos sluoksniu įrengimas	m2	44,16
6	PVC lango įrengimas	m2	4,6
7	Durų angos įrengimas platinant seną angą	m2	2,0
8	Grindų paviršių glaistymas	m2	77,2
9	Laminato grindų dangos įrengimas	m2	77,29
10	"Amstrong" pakabinamų lubų su metalo konstrukcija ir plokštėmis 600x600 mm įrengimas	m2	77,29
11	Senų dažų pašalinimas nuo sienų paviršių	m2	120,0

12	Sienų vidinių paviršių pagrindo gruntavimas sukibimą gerinančiais gruntais	m2	120,0
13	Sienų ir pertvarų vidaus paviršių paruošimas dažymui	m2	120,0
14	Paruoštų dažymui sienų dažymas vandens emulsiniais dažais	m2	120,0
15	Dviejų-trijų gyslų laidų tiesimas	m	85,0
16	Jungiklių montavimas	vnt	4,0
17	Rozečių montavimas	vnt	15,0
18	Karšto ir šalto vandens vamzdžių tiesimas su praustuvo ir maišytuvo pajungimu	vnt.	1,0
19	Vamzdžių nuotekoms įrengimas	m	50,0
20	LED šviestuvų montavimas (šviestuvai užsakovo)	vnt	10,0
21	Statybinių šiukšlių išvežimas ir utilizavimas	t	1,0

Žiniaraštis Patalpa 1-18
Patalpos paskirtis Šokių salė

Eil. Nr.	Darbai ir apimtys	Mato vnt.	Kiekis
1	Durų išėmimas	vnt	3,0
2	Laminuotų naujų durų (tinkančių neįgalia turintiems asmenims įvažiuoti) montavimas	vnt	3,0
3	Grindų naudojant plokštes OSB (orientuotų skiedrų plokštes) išlyginimas	m2	56,0
4	Grindų paviršių glaistymas	m2	56,0
5	Laminato grindų dangos įrengimas	m2	55,76
6	"Amstrong" pakabinamų lubų su metalo konstrukcija ir plokštėmis 600x600 mm įrengimas	m2	55,76
7	Senų dažų pašalinimas nuo sienų paviršių	m2	96,0
8	Sienų vidinių paviršių pagrindo gruntavimas sukibimą gerinančiais gruntais	m2	96,0
9	Sienų paruošimas dažymui	m2	96,0
10	Paruoštų dažymui sienų dažymas vandens emulsiniais dažais	m2	96,0
11	Dviejų-trijų gyslų laidų tiesimas	m	60,0
12	Jungiklių montavimas	vnt	3,0
13	Rozečių montavimas	vnt	12,0
14	LED šviestuvų montavimas (šviestuvai užsakovo)	vnt	15,0
15	Statybinių šiukšlių išvežimas ir utilizavimas	t	1,0

DETALŪS METADUOMENYS

Dokumento sudarytojas (-ai)	Kazlų Rūdos Kazio Griniaus gimnazija
Dokumento pavadinimas (antraštė)	INFRASTRUKTŪROS BŪTINOS VISOS DIENOS MOKYKLOS VEIKLAI VYKDYTI ATNAUJINIMAS KAZLŲ RŪDOS KAZIO GRINIAUS GIMNAZIJOS SKYRIAUS - KAZLŲ RŪDOS PRADINĖS MOKYKLOS PATALPOSE TECHNINĖ SPECIFIKACIJA
Dokumento registracijos data ir numeris	2025-07-28 Nr. VD-89
Dokumento gavimo data ir dokumento gavimo registracijos numeris	-
Dokumento specifikacijos identifikavimo žymuo	ADOC-V1.0
Parašo paskirtis	Tvirtinimas
Parašą sukūrusio asmens vardas, pavardė ir pareigos	Angelė Paliokienė Direktorės pavaduotoja ugdymui
Parašo sukūrimo data ir laikas	2025-07-28 11:55
Parašo formatas	Einamojo galiojimo (XAdES-EPES)
Laiko žymoje nurodytas laikas	
Informacija apie sertifikavimo paslaugų teikėją	EID-SK 2016
Sertifikato galiojimo laikas	2023-07-31 15:33 - 2028-07-29 23:59
Parašo paskirtis	Registravimas
Parašą sukūrusio asmens vardas, pavardė ir pareigos	Solvita Vasiliauskienė Vedėjas
Parašo sukūrimo data ir laikas	2025-07-28 12:02
Parašo formatas	Einamojo galiojimo (XAdES-EPES)
Laiko žymoje nurodytas laikas	
Informacija apie sertifikavimo paslaugų teikėją	EID-SK 2016
Sertifikato galiojimo laikas	2022-09-10 10:04 - 2027-09-09 23:59
Parašo paskirtis	Registravimas
Parašą sukūrusio asmens vardas, pavardė ir pareigos	Solvita Vasiliauskienė Vedėjas
Parašo sukūrimo data ir laikas	2025-07-28 12:03
Parašo formatas	Einamojo galiojimo (XAdES-EPES)
Laiko žymoje nurodytas laikas	
Informacija apie sertifikavimo paslaugų teikėją	EID-SK 2016
Sertifikato galiojimo laikas	2022-09-10 10:04 - 2027-09-09 23:59
Informacija apie būdus, naudotus metaduomenų vientisumui užtikrinti	-
Pagrindinio dokumento priedų skaičius	0
Pagrindinio dokumento priedamų dokumentų skaičius	0
Programinės įrangos, kuria naudojantis sudarytas elektroninis dokumentas, pavadinimas	Elpako v.20250717.1
Informacija apie elektroninio dokumento ir elektroninio (-ių) parašo (-ų) tikrinimą (tikrinimo data)	Tikrinant dokumentą nenustatyta jokių klaidų (2025-07-28)
Elektroninio dokumento nuorašo atspausdinimo data ir ją atspausdinęs darbuotojas	2025-07-28 nuorašą suformavo Ričardas Margelis
Paieškos nuoroda	-
Papildomi metaduomenys	-